



## Dinámicas del territorio fluvial: paisaje, lugar y atmósfera

Andrea de los Milagros Galarza



*"mirando atentamente el cielo y el río que se extiende como una inmensa chapa metálica, bruñida y brillante"... "En el sur, contra el horizonte borroso de luz, el cielo lechoso parece mezclarse con un humo tenue surgido de la tierra. Una quietud apática y pesada desciende de lo alto y aprieta el paisaje con cruel tenacidad, mientras el sol derrama una niebla de luz cargada de fuego. El río majestuoso se desliza hasta confundirse con el firmamento lejano."*

Fig. 16-17. Arriba, paisaje en "Crol"/Abajo, un fragmento sobre el río San Javier, en "Las aguas turbias", de Oxley, Diego de. 1975. P.24. Ambas imágenes amalgaman elementos caracterizadores del paisaje fluvial.

comienza a dar detalles al imaginario de lo que luego se reproduce en la escena misma. A diferencia del film anterior, este no toma el carácter documental; aunque si su carácter exploratorio del espacio arroja en la actualidad elementos de análisis, al seguir un único protagonista que recorre, ya sea como peatón o como automovilista. En los dos fragmentos siguientes en un sector urbano acotado se puede considerar al movimiento en relación a una situación próxima al sujeto en su espacialidad envolvente, al atravesar una secuencia de *lugares*.

En este fragmento analizado, la estética del caminar en la ciudad se recompone a través del personaje narrado por Saer; es decir, el movimiento de la cámara se desarrolla siguiendo a un peatón, en un tiempo continuo o presente como suele llamarse; este desplazamiento paso a paso sobre el protagonista es acotado a un sector urbano reducido, visible en las imágenes 18-19. En las cuales, la envolvente se figura en el espectador, a través del paso a paso de la cámara, y se da en la interacción entre el cenit que se acentúa con la proximidad de las fachadas continuas y el movimiento constante.



Fig. 18-19. Fragmento de "Mirada 3. Ciudad". En cd Beceyro, Raúl. «Imágenes de Santa Fe.» En "Cine y Región. Ensayos, proyectos y películas" Colecc. El País del Sauce, Paraná: EDUNER, 2017.

En el interior del automóvil, apreciable en las imágenes 20-21, el lugar parece reconstruirse en ese espacio íntimo y próximo; aunque tanto la fuerza de gravedad sobre la percepción o el peso aplastante del cenit como la extensión del horizonte, no forman parte caracterizadora de la escena pero, tal vez, si lo hace su ausencia; al aumentar el grado de proximidad en los límites del sujeto perceptor. En función del recorrido, la espacialidad cercenada en el interior del automóvil se ve más afectada aún; y varía, tanto por la amplitud de la calle y las vistas exteriores como por la variación de luces y sombras en los diferentes tramos que se recorren. El parabrisas y las ventanillas laterales operan como marco o recorte de ese transcurrir en la acción y en el

# Dinámicas del territorio fluvial: paisaje, lugar y atmósfera

movimiento; recreando una atmósfera interior en el momento de la llovizna y los altos grados de humedad, elemento típico de Saer caracterizador de las condiciones del clima de la zona litoral.

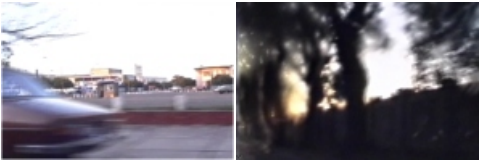


Fig. 20-21. Fragmento de "Mirada 3. Ciudad". En cd Beceyro, Raúl. «Imágenes de Santa Fe.» En "Cine y Región. Ensayos, proyectos y películas" Colecc. El País del Sauce, Paraná: EDUNER, 2017.

El lugar resulta ser un aporte al imaginario en la generación de múltiples representaciones; es decir, el lugar es soporte de la creación y enriquece el imaginario, cuando en ocasiones preserva aspectos destacables resulta un aporte de identidad, que si bien pueden tener variaciones, es innegable tanto su rastro como su certeza.

En los cortos presentados: "las veintiún cuadras de calle San Martín que los personajes de *Glosa* recorren, o el deambular en auto por la ciudad lluviosa del personaje de *Cicatrices*, son hoy una mezcla de lo que

era la ciudad hace treinta años y lo que Saer imaginó." Aclara el director Beceyro, que la avenida Alem podía otra y sin duda se reconocen dentro de las características del clima local. "Ya no se sabe si el diario de Santa Fe se llama *El Litoral* o *La Región*, como en las narraciones de Saer, y si la avenida Alem no es en realidad la *Avenida del Puerto*."<sup>19</sup>



Fig. 22-23. Algunos de los puntos del Mapeo elaborado sobre un plano de Santa Fe por Saer, ante la consulta de un profesor de Francia sobre los lugares que le inspiraron y a los cuales refirió en sus obras son: "1. Trayecto de Leto y el matemático en 'Glosa'"; "8. La terminal"; "4. Diario 'La región'"; "5. Av. del puerto"; "6. El puerto"; "7. Terminal de ómnibus vieja"; "8. La terminal nueva". Fuente: Foto y reproducción del texto de la muestra del Museo Rosa Galisteo 'Conexión Saer'. 2017.

el puerto. "La última luz roja del sol ya invisible ennegrecía las siluetas de los edificios; las construcciones más altas, monoblocs, chimeneas, elevadores de granos en el puerto, le han dado a ser figuras geométricas planas, negras y sin espesor, y las muchedumbres de casas bajas, de una o dos plantas, más las copas de los árboles, una masa oscura, sin relieves particulares con un borde irregular que va siguiendo la silueta del conjunto en sus contornos más elevados, igual que si hubiese sido el filo de un tumulto estirado y negro." Saer. Fragmento de "La pesquisa". 1994.





**Atmósfera como acontecer: dinámicas en torno a las variaciones de espacio y tiempo: cortometraje ficción 'Puente'. 2015.**

El cortometraje 'Puente'<sup>20</sup> presentado en el 2015 gira en torno a una escena central filmada en el puente colgante; donde el espacio soporta una metáfora de lugar que se introduce en la trama por parte del director, como algo a poder transitar y cruzar realmente.

Una mención especial requiere el particular empleo del recorte del tiempo y el espacio, visible en la concentración horaria y espacial en la que se desarrolla la historia entre un atardecer y un amanecer; donde, la mayor parte de la trama se despliega sobre el puente colgante.

La primera consideración con respecto al *tiempo* en la trama no se resuelve en lo medido de una cronología, los distintos hechos o situaciones de las distintas secuencias no son fracciones temporales seriadas o regladas con un orden preestablecido, como un tiempo cercano a la idea de *chronos*. El énfasis del uso del tiempo refuerza el momento, como el esfuerzo de concentración espacio-temporal; en el cual se potencia la idea del

encuentro. De este modo, la escena central, transcurre en un tiempo donde se destaca la idea del encuentro, como recorte temporal, posible de ser interpretada desde la noción de *kairos*.

De modo de considerar una segunda aproximación al recorte y caracterización *espacial*, resulta pertinente retomar la idea de *puente como lugar*, como cruce de caminos, como se desarrolló en “*Construir, pensar y habitar*.” de Heidegger en 1951. En este texto, la noción de lugar, como otra característica del espacio no geométrico, se refuerza considerando el zenit de ese sitio sobre la tierra; en tanto, el ser existe y habita en ese mismo espacio.

*“El puente, con las orillas, le aporta a la corriente las dos extensiones de paisaje que se encuentran detrás de estas orillas. Lleva la corriente, las orillas y la tierra a una vecindad recíproca. El puente coliga la tierra con el paisaje en torno a la corriente. De este modo conduce a estas por las riberas. Los pilares del puente que descansan en el lecho del río, aguantan la presión de los arcos de los arcos que dejan seguir el camino de las aguas de la corriente. Incluso allí donde el puente cubre el río, el puente mantiene la corriente dirigida al cielo, recibéndola por unos momentos en el vano de sus arcos y soltándola de nuevo.”*

*Extracto de “Construir, pensar, habitar” de 1951 de Heidegger.*

De este modo, el *lugar*, como una vertical entre el



## Dinámicas del territorio fluvial: paisaje, lugar y atmósfera

Andrea de los Milagros Galarza



cielo y la tierra, se erige sobre una extensión de la tierra; de la misma manera, da cuenta como el puente, al ser lugar, reúne en torno a la corriente el paisaje; es decir, el puente en torno a él reúne al paisaje, tras unir las dos orillas que solo se visibilizan estando en él; es decir, la *mirada* del ser es la que otorga en consecuencia genera una imagen de completud; más precisamente para quien lo apropia significativamente y lo puede cruzar. En comentarios del director de la obra, este grado de significación se traslada a la idea de unir dos puntos del territorio en manifestar que *“muchos transitan el puente, pero pocos lo cruzan”*, en los argumentos de su metáfora sobre el *puente como lugar*.

En correspondencia al análisis planteado, se puede decir que, las direcciones espaciales más pregnantes resultan en relación a idea de *lugar*, como erigido sobre *la vertical* y al *paisaje* como extendido sobre *la horizontal*. Algunas referencias externas a la ideación del film se pueden considerar brevemente para la comprensión de las relaciones entre los conceptos que se buscan interpretar, que si bien, no son manifiestos disparadores de la idea del cortometraje,

reflejan en las búsquedas en la literatura del río de Saer estas relaciones espaciales consideradas en el análisis. Un aporte al que se puede recurrir, a modo de clarificar la idea planteada anteriormente, se encuentra en la lectura interpretativa de Saer en el texto *“¿Dónde comienza o termina el agua?”* de Sergio Chejfec<sup>21</sup>, brinda una clara referencia del paisaje como la horizontal de lo extendido en la tierra<sup>22</sup> y sobre la cual se puede referenciar al lugar como la que se erige vertical, si para esto se retoma a *Heidegger*. Las relaciones espaciales aludidas se pueden vislumbrar en el análisis de las siguientes imágenes de la costanera santafesina; cuyo registro se produjo aproximadamente en 1970 por Saer. Por un lado, en la primera imagen registrada desde el inicio del puente, se visualiza la tensión de la cámara que se erige en la búsqueda de la vertical como consideración del lugar, según Heidegger. Por otro lado, en la segunda imagen que analiza el autor, el giro de la cámara de Saer reconoce la tensión horizontal para captar el paisaje de la costa, como referencia Chejfec; sobre lo cual se puede completar, en términos de Heidegger, en la consideración de



## Dinámicas del territorio fluvial: paisaje, lugar y atmósfera

Andrea de los Milagros Galarza

que el paisaje se coliga a la tierra siguiendo a la corriente; aunque al no estar en medio el mismo puente, no se puede vislumbrar la integración en la mirada donde se recrea el paisaje.

A partir de lo anterior, se puede decir que, en las escenas sobre el puente se recrea una atmósfera particular; donde el juego cinestésico de estas dos direcciones en el espacio que se analizan anteriormente se hace evidente; junto a la inclusión de determinados aspectos del paisaje, que aumentan la inmersión estética en la escena. Por tal motivo, algunos recursos del cortometraje se analizan en forma desmenuzada a continuación.

Por un lado, en las escenas de movimiento de los personajes centrales, tanto en el desplazamiento a pie como en bicicleta, se toman con una cámara sobre un vehículo; el cual permite acelerar y desacelerar siguiendo el compás de la escena que recrean los personajes. Por lo tanto, la 'percepción en movimiento' se genera por imagen dinámica o cinestésica; siendo que la cámara sigue el mismo movimiento espacio temporal que los personajes

recrean, visible en la imagen inferior 24; en esos instantes de la escena, la cámara capta en *el movimiento en el paisaje* del fondo, incorporándolo a escenas al acompañar al vaivén del personaje. Aquí, el paisaje adquiere esa característica de dinámico y a la vez requiere de la construcción del sujeto, como menciona Bachelard refiriéndose a los ensueños, *"los ensueños de la voluntad se desarrollan temas necesariamente precisos de la construcción demiúrgica: el paisaje se hace carácter. Sólo se le comprende dinámicamente cuando la voluntad participa en su construcción"*<sup>23</sup>.



Fig. 24. Imagen del rodaje del cortometraje "Puente" 2015. Donde el equipo de filmación se monta en un vehículo de modo de acompañar la aceleración y desaceleración del participante. Fuente: Diario "El Litoral" octubre 2015.



## Dinámicas del territorio fluvial: paisaje, lugar y atmósfera

Andrea de los Milagros Galarza



Por otro lado, *una inmersión del paisaje en la atmósfera de la escena*, se produce en torno a los personajes y hasta puede ser envolvente del espectador mismo, ya que éste, transita el movimiento en el paisaje a través del acompañamiento de la cámara hacia los personajes en la que se desenvuelve la secuencia. Al contrario de lo que ocurre en un escenario teatral en el cual se reproduce la escena en una tela de fondo. La relación de proporciones o la perspectiva, no resulta ser un solo punto en donde se asiente la compresión del espectador. Por el contrario, en este tipo de inmersión, como en una imagen recreada por la sinestesia, la atención se amplía a lo que envuelve y logra afectar a los sentidos del observador; una imagen síntesis pero estática, se recrea en referencia a la atmósfera que se encuentran ya en las obras pictóricas de Turner entre otros. Donde el punto de vista y la perspectiva desaparece, dejando lugar a lo que se manifiesta en torno a la escena de los personajes. En un modo similar, las múltiples palabras liberan una atmósfera de imágenes, como afirmaba Bachelard; *“La poesía hace que se*

*ramifique el sentido de la palabra rodeándola de una atmósfera de imágenes.”*<sup>24</sup>, la superposición de planos y escalas, recrean una atmósfera inmersiva. En esta escena envolvente, la dimensión material se torna pronta a desaparecer acentuada con el movimiento de la escena; es decir, la desmaterialización, si bien no es absoluta, el grado de inmaterialidad permite si desdibujarse en sus límites más próximos, a la vez que recrearse haciendo permeable a los aspectos significativos del paisaje y del lugar; es decir, estos aspectos se funden en la atmósfera, como experiencia estética dinámica del sujeto, donde se acentúa la percepción periférica. La atmósfera se recrea inevitablemente en la interacción con el espacio y los sentidos; aunque suele incluir múltiples percepciones y recrear imágenes; al sujeto le basta incluir pocos elementos del ambiente para que la atmósfera pueda recrearse; como ser el tratamiento de luces o de texturas, y mimetizarse con muy pocas señales del paisaje; es decir, solo recurre a lo necesario o a los elementos que lo 'sustenta' para poder recrearlo. Lo cual, también ocurre en el ejemplo de la película Lars von



## Dinámicas del territorio fluvial: paisaje, lugar y atmósfera

Andrea de los Milagros Galarza

Trier, Dogville de 2003, como menciona Pallasmaa en referencia a la conciencia literaria y cinematográfica sobre la noción de atmósfera en el cine describiendo *“las casas y las habitaciones son a menudo indicadas por simples líneas de tiza en el suelo oscuro, pero el drama se apodera de la imaginación del espectador y sus emociones”*.<sup>25</sup> De similar modo, a lo que ocurre en el cortometraje “Puente”, en muchas de las secuencias, donde lo mínimo aparece, tanto como sustento de la atmósfera, como del paisaje de la laguna inmerso en el puente.



Fig. 25-26-27. Tensión horizontal y vertical y la cámara girando alrededor de los personajes, donde se erige el lugar sobre la extensión del paisaje.

A partir de analizar este cortometraje se puede sintetizar que la *experiencia* de este tipo de filmación contribuye un aporte al reconocimiento del espacio urbano. Por un lado, al potenciar el '*paisaje en movimiento*', como se mencionaba al principio de esta parte, en este caso logrando una imagen dinámica o cinestésica de los aspectos significativos entre las direcciones horizontal y vertical del espacio habitado. Por otro lado, el film recrea una mayor conciencia sobre el uso de las atmósferas, coincidiendo en lo que *Pallasmaa* sostiene, al considerar el aporte del cine como esencial. En este caso la atmósfera permite una inmersión estética de ambas direcciones mencionadas; a partir de recrear una combinación sinestésica, en la unión de imágenes sensorias.



## Dinámicas del territorio fluvial: paisaje, lugar y atmósfera

Andrea de los Milagros Galarza



En síntesis, la idea del *'movimiento en el territorio'* y su más focalizado *'paisaje en movimiento'* se abordó en la descripción de sus distintos aspectos diferenciales. El *movimiento* en el paisaje, pudiéndose connotar que aporta a la imagen dinámica que se recrea en el imaginario y se relaciona a aquella de las representaciones cartográficas; reconociendo particularmente, la convergencia de un horizonte dinámico.

Además, sobre este análisis surge una relación entre variables paisaje-movimiento, latente en aquella la fascinación de Addison sobre la mirada que otorga el cine en los paisajes en movimiento; dando cuenta de una continua transformación representada en la extensión del territorio, tanto en lo macro como en la escala micro. La mencionada transformación refleja la indisoluble relación del sujeto y como ésta transformación del territorio afecta la percepción del sujeto; a través de distintas representaciones que relacionan la dinámica fluvial entre atmósfera, lugar y paisaje. Particularmente, la afectación de la Atmósfera, como estímulo a la percepción periférica, se representa y se recrea como la inmersión espacial de un paisaje en movimiento y en el territorio como extensión

imaginable que aparece en las secuencias registradas del film. Donde la percepción del lugar se recompone como una afectación en forma dinámica como un aporte a la espacialidad del imaginario del espectador.

### **El territorio abordado en la construcción cultural: la experiencia estética en la articulación de la teoría.**

Los diferentes modos de abordar el territorio, ya sea desde la geografía o hasta la geo-semántica, requieren la puesta en acción de diferentes objetos y teorías afines a cada uno de sus estudios.

En el presente desarrollo, el territorio abordado desde una construcción cultural, registra la visibilidad de ese territorio fluvial en relación a su identidad, que estuvo latente, incluso en ocasiones más emergentes que otras, según se busquen referencias internas o externas; como se fue ejemplificando, a través de las distintas representaciones presentadas desde la pintura o la literatura.

La experiencia del territorio, entendida como algo no repetible y distante el experimento repetitivo, permite el reconocimiento de nuevas formas de abordar las espacialidades; considerando un nuevo





vínculo entre objeto-espacio-sujeto, que prefigura una visión dinámica. De este modo, el aporte hacia el reconocimiento del territorio se acrecienta doblemente, tanto por los medios de transporte tradicionales de lancha o canoa como actuales medios directos e indirectos; como así también, por los medios de comunicación potenciados por los avances tecnológicos que eliminan las distancias, reposicionan o redireccionan al observador, en nuevas referencias espaciales, tal vez internas o tal vez imaginadas o recreadas..

Esta '*dinámica del territorio fluvial*' analizada a través de distintas representaciones se interpreta en la interacción del 'paisaje', 'lugar' y 'atmósfera', y es posibilitante de varias lecturas y múltiples interpretaciones; de la cuales, aquí se muestra como la más importante, la transformación reflejada en la indisoluble relación del sujeto y su territorio como soporte de identidad; a través de distintas representaciones que dan cuenta de ésta. Por lo cual, esta dinámica otorga, recrea un objeto complejo, que permite una notable '*cualificación de la identidad en la caracterización del territorio*'; y por lo tanto,

expone la valoración del territorio en relación a su identidad, interpretada en la dinámica de sus elementos que emergen y le otorgan sentido.

#### NOTAS

<sup>1</sup>ver en "El corredor de la costa. Conformación del paisaje y reconocimiento de sus recursos culturales". Compiladora Collado, Adriana. Ed. UNL. Universidad Nacional del Litoral. Santa Fe. 2012. Pg 117-136

<sup>2</sup>Taverna Irigoyen, J. M., 'Cien años de la pintura de Santa Fe', Santa Fe. UNL, 1992.

<sup>3</sup> Taverna Irigoyen, Jorge M. "Las aguas como metáfora." Matías Molinas prototipo de una elección estética." En Revista de la Junta provincial de Estudios Históricos. N° LXX. Pg. 269-284.

<sup>4</sup> Los aspectos narrativos de la percepción se realizan por Sarlo, Beatriz, en "Narrar la percepción." En Punto de vista (1980): pg. 34-37. Más recientemente, enfatiza la imaginación del realismo y la narración elementos en Saer. Arce, Rafael. «Un realismo de lo irreal: la imaginación material en la obra de Juan José Saer.» Revista Scielo (2009): 9-25

<sup>5</sup> En "El río sin orillas. Tratado imaginario" Saer, Juan José. Ed. digital: Titivillus 1991. Pg. 367.

<sup>6</sup> Idem, pg. 719.

<sup>7</sup> Idem, pg. 662.

<sup>8</sup> Idem, pg. 719.

<sup>9</sup> Idem, pg. 742.

<sup>10</sup> En "Fisonomías del paisaje. Un diálogo interdisciplinar." de Aníbarro, Miguel Ángel. en 'Paisajes en movimiento'. 2008. Eurau'08. Pg. 161

<sup>11</sup> Idem, pg. 172.

<sup>12</sup> En "El río sin orillas. Tratado imaginario" Saer, Juan José. Ed. digital: Titivillus 1991. Pg. 163.

<sup>13</sup> Idem, pg. 390.

<sup>14</sup> Idem, pp. 700. ss.

<sup>15</sup> Idem, pp. 662. ss.

<sup>16</sup> Idem, pg. 107.

<sup>17</sup> Distintas aproximaciones al paisaje se realizan desde la literatura,



particularmente Capdevilla, expresa otras relaciones pero sitúa el concepto de paisaje, en la literatura de Saer, en relación al pensamiento geográfico de Georg Simmel.

<sup>18</sup> El horizonte fluvial, se menciona como algo cercano a lo terrenal, no tanto como algo relacionado al cielo en referencia a una visión más cercana a lo clásico. En Crol. De Verónica Schneck. Dir. Verónica Schneck. Prod. David Blaustein. 2017.

<sup>19</sup> Beceyro, Raúl. "Cine y Región. Ensayos, proyectos y películas". Pg. 106. Paraná: EDUNER. Colecc. El País del Sauce, 2017.

<sup>20</sup> 'Puente'. De Vigil, Javier Dir. Vigil, Javier. Espacio Santafesino. 2015.

<sup>21</sup> ¿Dónde comienza o termina el agua? de Sergio Chejfec, en Periódico de arte, cultura y desarrollo del centro Cultural Parque de España/AECID, Argentina. Número 15, verano 2012/2013. Disponible en [www.ccpe.org.ar/Donde-comienza-o-termina-el-agua/](http://www.ccpe.org.ar/Donde-comienza-o-termina-el-agua/)

<sup>22</sup> En el artículo: ¿Dónde comienza y termina el agua? Chejfec reflexiona que la costa, sería más río que el mismo río para Saer, y el borde del río, la orilla desde la cual se ingresa en el río, como imprecisable y continua mezcla, sobre lo cual podría agregarse, entre lo natural y artificio sometido a la degradación del ambiente y la violencia de las aguas.

<sup>23</sup> "La tierra y los ensueños de la voluntad". Bachelard Gastón. Fondo de cultura económica México. 1987. Pg.86.

<sup>24</sup> En "La tierra y los ensueños de la voluntad". Bachelard Gastón. (1er ed. 1947). Fondo de cultura económica México. 1997. Pg. 14.

Además ver en pg. 389 "Bastará para revelar ahora la imagen dinámica tan característica de los paisajes de laderas y de cañadas. Nos enseña a leer con sensibilidad los poemas de la verticalidad".... "La colina nos ha ubicado en equilibrio entre el cielo y la tierra. Ella nos ha dado, justo a nuestra medida, lo que necesitamos de vida vertical".

<sup>25</sup> Böhme, Gernot. 'Urban Atmospheres: Charting New Directions for Architecture and Urban Planning', en Borch, C. (Ed.), Space, Place, and Atmosphere\_Peripheral Perception in Existential Experience by Juhani Pallasmaa, Birkhäuser, ed. Basilea, 2014. Pg. 22.

**Bibliografía:**

Aníbarro, Miguel Ángel. "Fisonomías del paisaje. Un diálogo interdisciplinar.". 'Paisajes en movimiento'. 2008. Eurau'08.  
 Bachelard, Gastón. "La tierra y los ensueños de la voluntad". (1er ed. 1947). Fondo de cultura económica México. 1997.  
 Beceyro, Raúl. "Imágenes de Santa Fe." En "Cine y Región. Ensayos, proyectos y películas". Colecc. El País del Sauce, Paraná: EDUNER, 2017.  
 Collado, Adriana "El corredor de la costa. Conformación del paisaje y reconocimiento de sus recursos culturales". Compiladora. Ed. UNL. Universidad Nacional del Litoral. Santa Fe. 2012.  
 Heidegger, Martin. Conferencias y artículos, Ediciones del Serbal, España 1994.  
 Taverna Irigoyen, J. M., 'Cien años de la pintura de Santa Fe', Santa Fe. UNL, 1992.  
**Artículos de libro:**  
 "Los órdenes del agua." Silvestri, Graciela. En "El horizonte fluvial. Coloquio en el país del sauce.", de Delgado, Sergio Compilador, (pg. 3-26). Paraná: EDUNER, 2017.  
 'Space, Place, and Atmosphere\_Peripheral Perception in Existential Experience' by Juhani Pallasmaa. In 'Urban Atmospheres: Charting New Directions for Architecture and Urban Planning', by Böhme, Gernot. Borch, C. (Ed.) Birkhäuser, ed. Basilea, 2014.

**Cortometrajes:**

'Crol'. De Schneck, Verónica. Dir. Schneck, Verónica. Prod. David Blaustein. 2017.  
 'Mirada 3. Ciudad.'. De Beceyro, Raúl. Dir. Beceyro, Raúl. Prod. Beceyro UNLUNER. 2017.  
 'Puente'. De Vigil, Javier Dir. Vigil, Javier. Espacio Santafesino. 2015.

\* **Investigadora Docente.** Docente auxiliar Morfología III.  
**Cientibecaria 2002.** Acontecimientos Urbanos.  
**Arquitecta 2005.** Tesis: "Escenarios para la planificación participativa".  
**Especialista 2007.** Facultad de Arquitectura. UNL.  
**Maestranda.** Maestría en Arquitectura. Facultad de Arquitectura. UNL.  
**Teista del Profesorado Universitario** "Aportes de la estética en la enseñanza de la forma urbano arquitectónica" en Regional Santa Fe. UCU.  
**Becaria Docente 2015 de Doctorado FADU UNL.**  
**Premios SCA.** 2003: Trazos primarios. 2005: Imaginarios urbanos.  
**Premios CAPSF D1.** 2014. Obra Pública de Estudio A+C.  
**Artículos recientes:** "La transformación del borde ribereño: Atmósferas, tiempo y clima." En revista Brevis N° 7. 2018.  
<https://www.sema.org.ar/brevis/>  
**Publicaciones recientes:** Argencolor 2018. "Configuraciones de color y luz: Materias de un tiempo preciso en el espacio urbano."  
 Web: <http://argencolor2018.wordpress.com> ISBN: 978-987-692-183-1  
 Argencolor 2016. 12° Congreso Argentino del Color. 1° Encuentro de Estudiantes y el Color. "Cromia y resonancia estética en la representación del borde costero". 978-987-24707-8-4  
 I Congreso Nacional e Internacional de Educación Artística. 2016. "Las representaciones urbanas en la construcción de ciudadanía". ISBN 978-987-702-189-9

