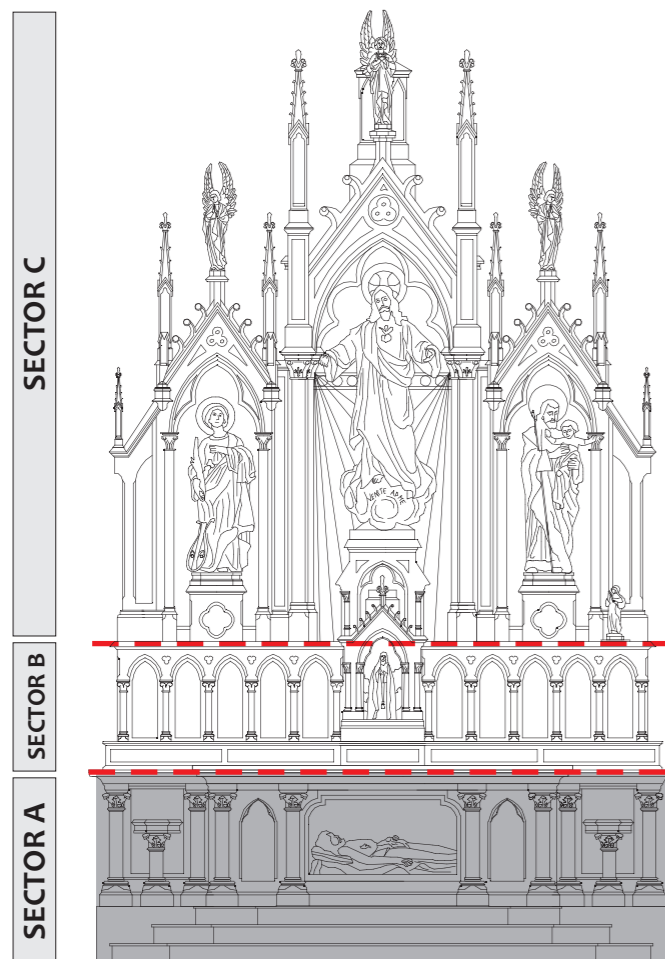
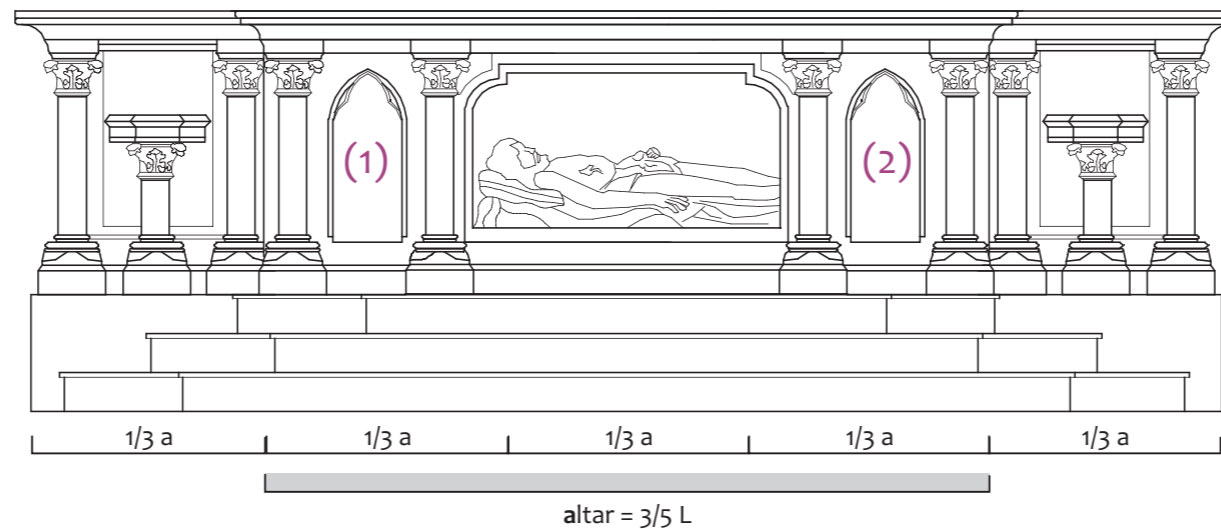


RETABLO COLATERAL DEL SAGRADO CORAZÓN DE JESÚS



Sector A: SOTABANCO



El Cristo yacente es una representación derivada del momento de la Deposición, composición medieval donde María llora sobre el cuerpo de su hijo; pero con el tiempo se suprimieron personajes. En el ámbito americano se prefirió la figura de Cristo yacente aislada, el cuerpo solo, extendido sobre la sábana, es decir, sin el monte calvario representado a lo lejos. Puede presentarse en lienzo, pero la forma americana preferida es la escultura.

El sotabanco se materializa en madera de roble, como la totalidad del retablo, y se eleva 50 cms., sobre tres escalones de ángulos chaflanados u ochavados (detalle I). La pieza central del sotabanco está representada por la vitrina dentro de la cual se exhibe un Cristo yacente en madera policromada. Rodeado de cortinados de terciopelo rojo, y detrás de un vidrio transparente con molduras doradas en el contorno, el Cristo apoya su cabeza sobre un cojín rojo con ribetes dorados, y su cuerpo yace sobre un lecho cubierto de tela blanca simulando la mortaja (detalle II).

La caja de la vitrina está flanqueada por columnas corintias, con fustes de mármol verde jaspeado y capiteles de bronce (detalle III). A cada lado, tableros decorados en fondo de oro aparecen por detrás de caladuras con arcos apuntados. Las figuras de la nobleza medieval representadas (San Luis y Beata Isabel - ver detalles 1 y 2) concuerdan con el origen francés tanto de la construcción del retablo como del diseñador, debido al vínculo de padre y abuelo de Pedro Benoit con este país, cuna del origen familiar.

La sumatoria del Cristo, más las figuras medievales y las 4 columnas centrales forman el conjunto sobre el cual se apoya la tabla del altar, y se adelanta del resto de la composición. Columnas corintias separan nuevamente estos tableros de los siguientes, que sirven de espaldar para dos columnas de menor estatura terminadas en ménsulas de apoyo (detalle IV). En los extremos del sotabanco, se restablecen las columnas de altura completa, totalizando así 8 columnas iguales en altura completa, y 2 columnas de media altura con ménsula.



Detalle (1)

Tabla hagiográfica 1. A la izquierda de la vitrina del Cristo yacente, se encuentra la tabla pintada de fondo de oro con la imagen del Rey Luis IX de Francia, San Luis, con sus atributos de cetro y corona espinada en la mano.

Tabla hagiográfica 2. A la derecha de la vitrina del Cristo yacente, la tabla pintada de fondo de oro representa a la Beata Isabel de Francia. Comparte con la otra imagen los atributos de corona y halo; y presenta los propios de rosas sostenidas en su falda.



Detalle (2)

San Luis (1214-1270) y la beata Isabel (1225-1270) proceden de la nobleza, ambos hermanos, e hijos de Luis VIII y Blanca de Castilla. San Luis impulsó la última de las Cruzadas y en ella murió. Su hermana, virgen dedicada a colaborar estrechamente con los franciscanos, fundó la abadía de Longchamp.

Detalle I



Serie de gradas que elevan el inicio del retablo.

Detalle II



La caja con la vitrina del Cristo yacente, pieza central del sotabanco.

Detalle III



El capitel corintio de las columnas, fino trabajo en bronce.

Detalle IV

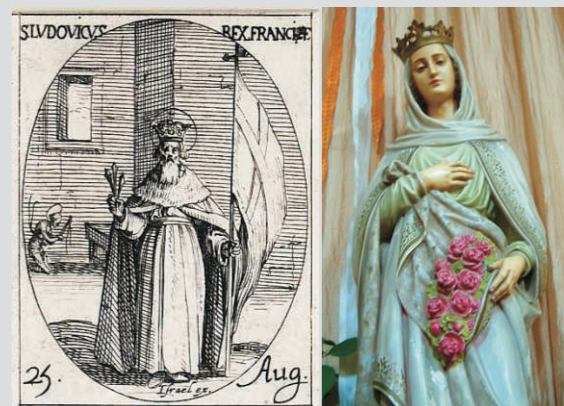


Los dos tipos de columnas en mármol verde.

Detalle V

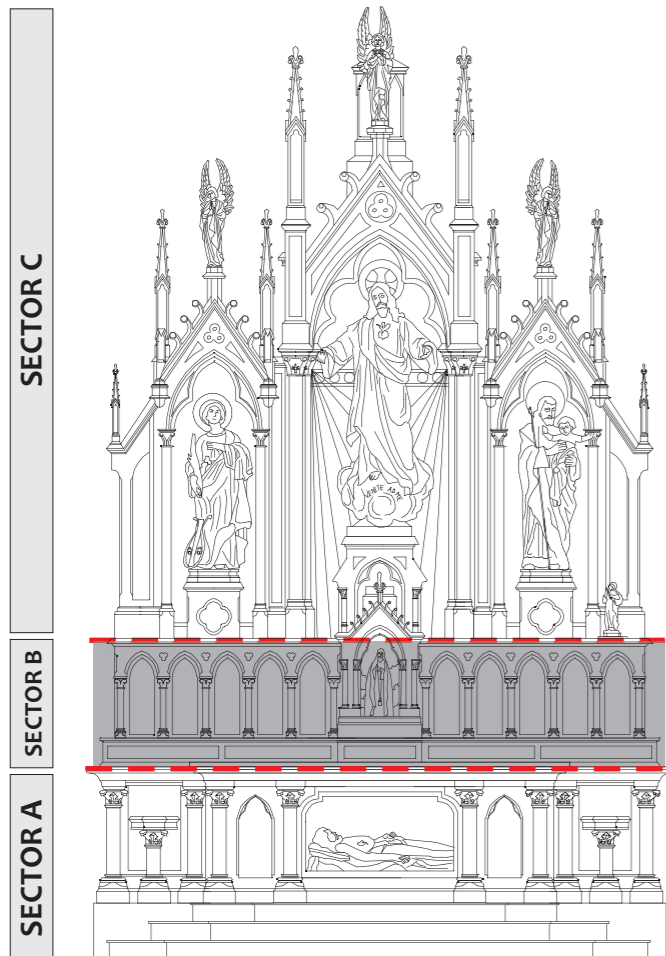


Vista completa del sotabanco y el banco.

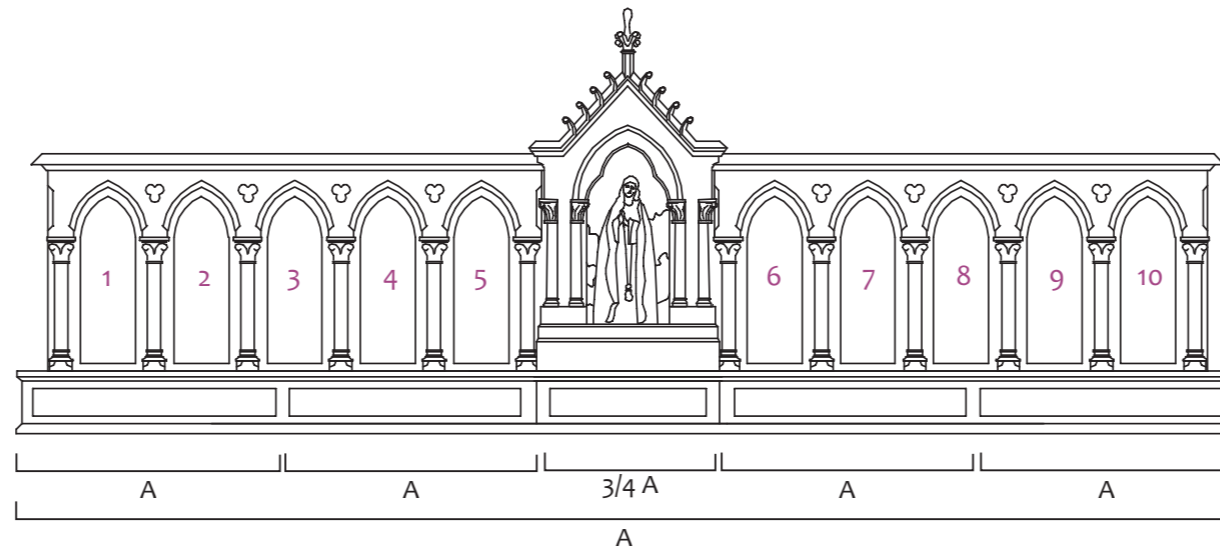


Otras representaciones de estos santos.

RETABLO COLATERAL DEL SAGRADO CORAZÓN DE JESÚS



Sector B: BANCO



Ciborio de la Virgen de Fátima.

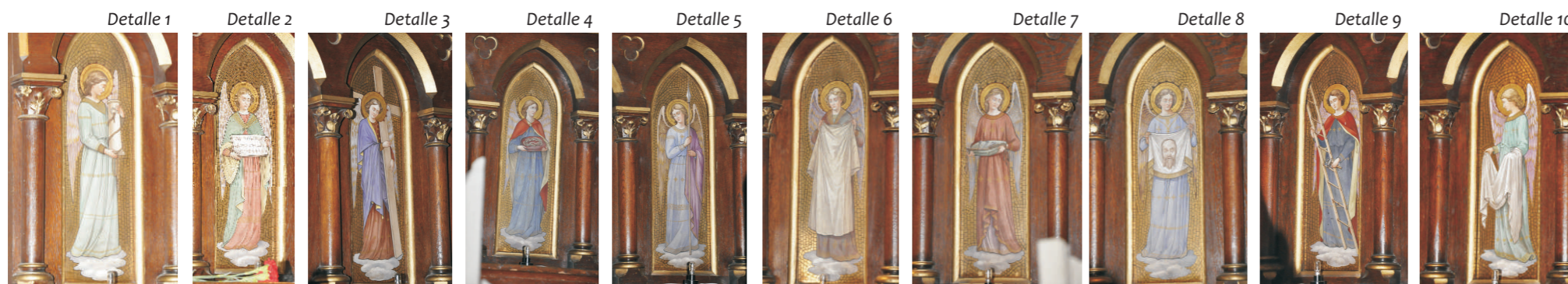


El Banco en madera de roble está compuesto por una base recta de molduras simples donde se destacan secuencias florales pintadas en tableros colocados por detrás del armazón de la base. Estos motivos refieren a la flor de la Pasionaria, o Flor de Cristo (detalle I).

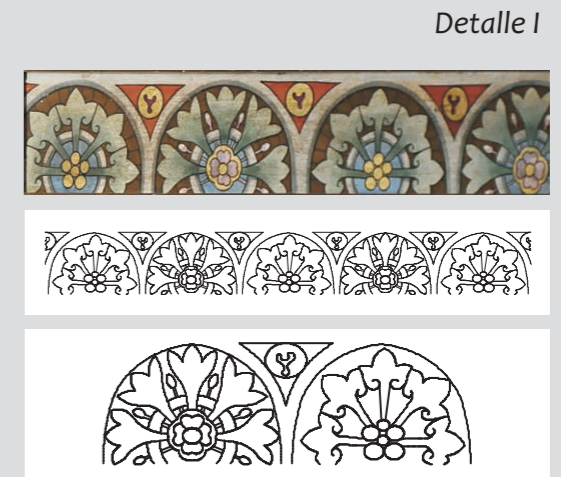
Sobre esta base, una serie de arquerías ojivales a modo de *loggia*, descansando sobre columnillas de orden corintio simplificado, permite que por detrás se coloquen tableros pintados con la impronta medieval de figuras delicadas y pálidas sobre fondo dorado. Se trata de 10 ángeles que exhiben en sus manos los instrumentos de la Pasión. Están divididos en 2 grupos de 5 ángeles a cada lado del ciborio central del banco. Los ángeles portan los elementos identificados con la pasión de izquierda a derecha, en secuencia cronológica con su uso, según el relato de los evangelios de la Pasión (detalles I a 10).

En el centro, y adelantándose de la línea de frente de la composición, un ciborio gótico con su gablete decorado con frondas o *crochet* encierra la imagen de Ntra. Sra. de Fátima. En talla de madera policromada, se complementa con un fondo bucólico pintado sobre tablero, que recuerda su manifestación a niños pastores.

El Ciborio de la Virgen de Fátima, propio de la arquitectura del primer gótico finaliza con un gablete o piñón -coronación o remate a modo de frontón triangular- bordeado de *crochet* (elementos decorativos en forma de gancho), también llamados fronda. La fronda representa follaje de hojas salientes y excrecencias retorcidas o enrolladas en su extremidad. Culmina en el vértice superior con un florón.

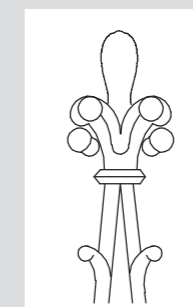


Instrumentos de la Pasión de Cristo en las manos de los ángeles: pilar de los latigazos, tabla de la inscripción INRI, cruz, corona de espinas, lanza, los vestidos despojados, los clavos de la crucifixión, el paño de la Verónica donde quedó impreso el rostro de Cristo, la escalera y la mortaja.



Detalle I

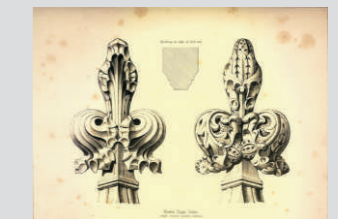
*Pasionarias*. Friso decorativo con secuencia alternada de flores de maracuyá, también conocida como *pasionaria* o *flor de Cristo* y composición estilizada de flores de lis tendiendo a forma casi de tréboles.



Detalle II

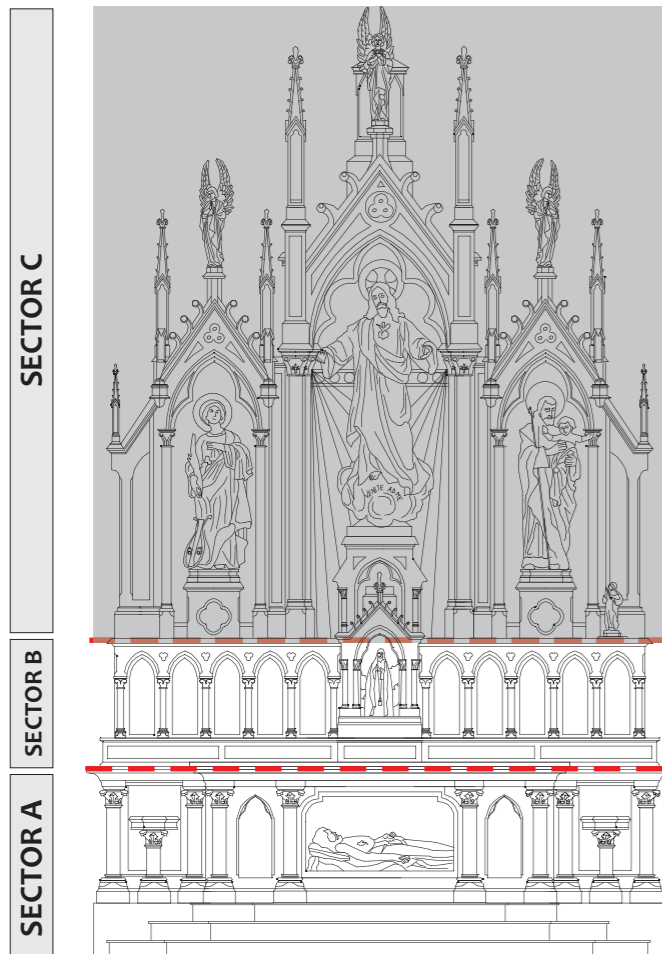
*El florón*. Es un ornato esculpido en piedra que representa una hoja o una flor, particularmente usado en el estilo gótico; es el motivo ornamental que decora los remates de los gabletes (como en este caso), los piñones, los doseletes, etc. Los florones aparecieron en el siglo XII. En el siglo XIII ofrecían secciones cuadradas y se dividían en cuatro miembros de follajes con un botón superior. A mediados de ese siglo, los florones adquirieron más importancia y llevaron dos radios de follaje. A fines del siglo fueron también más floridos.

*Crochet*, ornato gótico en forma de hoja o ganchos que decoraban la parte exterior de los gabletes, las dos líneas rectas que se unen en el vértice para formar el triángulo isósceles. También son característicos como adornos de muchos capiteles.



Información sobre la *pasionaria* e instrumentos de la Pasión de Cristo en ficha de simbología cristiana n°6.

RETABLO COLATERAL DEL SAGRADO CORAZÓN DE JESÚS



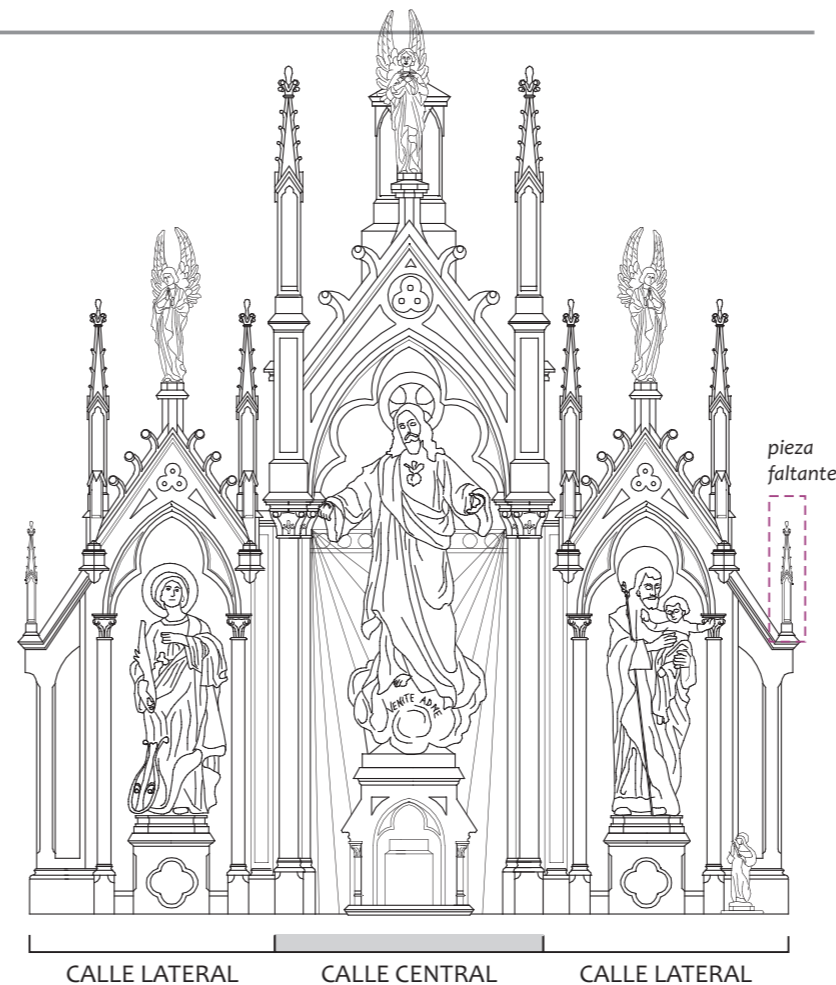
Las cajas donde se ubican las 3 imágenes están conformadas por ciborios góticos terminados en gabletes delineados por crochet. En el remate de cada gablete un ángel alado de pie culmina la composición. Las columnas laterales de los nichos se prolongan en altura para convertirse en pináculos. Acentuando el diseño de referencia a la arquitectura gótica, de las calles laterales parten arbotantes y contrafuertes simulados rematados también en pequeños pináculos, en

Sector C: CUERPO

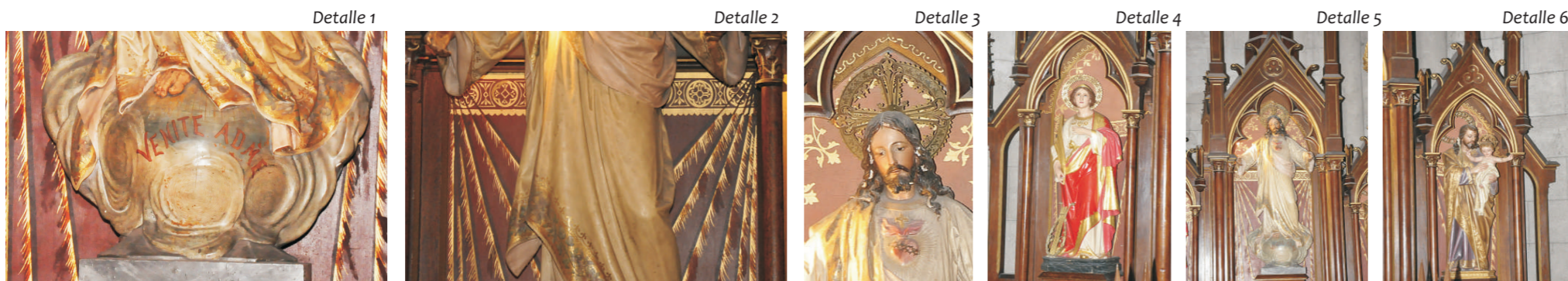
El cuerpo del retablo neogótico está dividido en tres calles y remata en una linterna con un ángel que corona la composición. En la calle central se destaca la imagen titular del Sagrado Corazón de Jesús, en madera policromada bajo la firma de José Ferres y Segarra e Hijos, de Buenos Aires. No hay referencia del origen de las otras 2 imágenes. Por la similitud en la factura de la imagen de san José, podría ser procedente de la misma casa. La imagen de santa Cecilia presenta algunos rasgos de un trabajo menos delicado.



Las imágenes presentan sectores dorados con aplicación de técnicas de esgrafiado y estofado en los bordes del ropaje. Es propio del gótico la decoración de los fondos de las cajas con láminas metálicas recortadas y adheridas sobre el fondo pintado opaco y después doradas a la sisa (detalle 2). El abanico de diseños esgrafiados, geométricos o figurativos puede ser muy amplio.



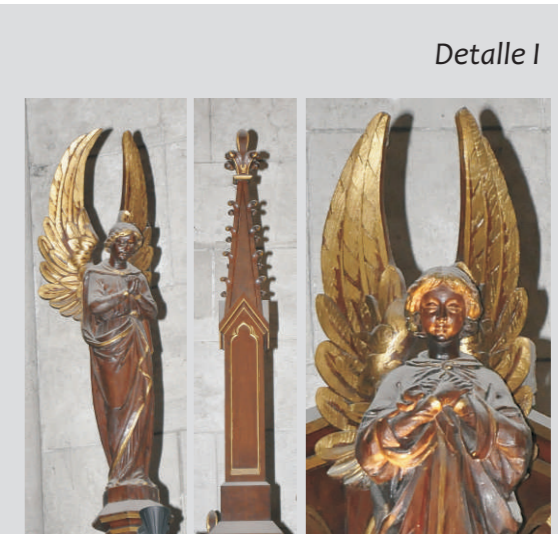
clara analogía al templo gótico de 3 naves, reproducido en 'corte' en el retablo. Cada gablete presenta un centro decorado por un trébol. Las imágenes laterales se asientan sobre un pedestal adornado al frente por un cuadrifolio que encierra la pintura sobre fondo dorado de una pasionaria o flor de maracuyá. Todo el cuerpo de madera de roble lustrado presenta detalles dorados.



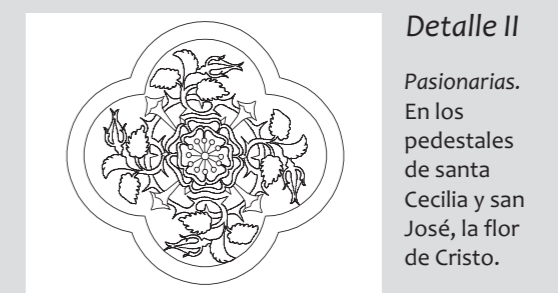
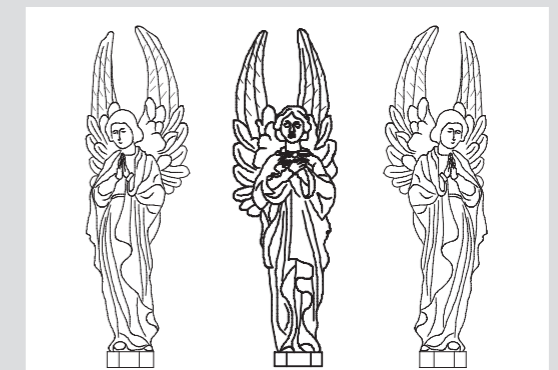
Detalle 1: El Sagrado Corazón apoya sus pies sobre nubes con la inscripción latina Venite Ad Me, 'venid a mí'.

Detalle 2: Motivos esgrafiados en el fondo de la caja central e imagen con nimbo crucífero gótico. Se observa el deterioro en la policromía.

Detalle 3-6: Las 3 imágenes del retablo, esculturas de bulto policromadas en nichos-ciborios que reproducen la arquitectura de la Catedral.



Ángeles. Rematando los ciborios de las tres calles, en vez de los habituales florones, se encuentran pedestales con ángeles. El retablo presenta 2 tipos de ángeles, los de ambos extremos, ligeramente vueltos hacia el exterior, y el ángel de la calle central, en posición frontal con su mirada también dirigida hacia el frente y las manos cruzadas en el pecho. Se distinguen además por la diferente caída de los pliegues de su vestido. Flanqueando a cada ángel, pináculos góticos se continúan por sobre las columnas laterales de los ciborios, con sus florones y crochet.



Detalle II: Pasionarias. En los pedestales de santa Cecilia y san José, la flor de Cristo.

Información sobre los ángeles en ficha de simbología cristiana n°4, y sobre la Pasionaria en ficha n°6.

## RETABLO COLATERAL DE LA INMACULADA CONCEPCIÓN IGLESIA CATEDRAL DE SAN PEDRO Y SANTA CECILIA



“(...) seguir copiando otros tiempos con todas sus deficiencias, equivocaciones y anacronismos, ¿no es simplemente defraudar a la sociedad contemporánea, confesar tácitamente, pero paladinamente, nuestro agotamiento e incapacidad para toda obra nueva?.. Arte inactual, sinónimo de arte estéril”.

*Juan Manuel Díaz Caneja, 1947*